

BIOLAN®

TOILETTE SÈCHE SÉPARANTE

MODE D'INSTALLATION, D'EMPLOI ET D'ENTRETIEN

Numéro de série	
Assembleur	Date de fabrication
Tampon du vendeur, signature et date d'achat	

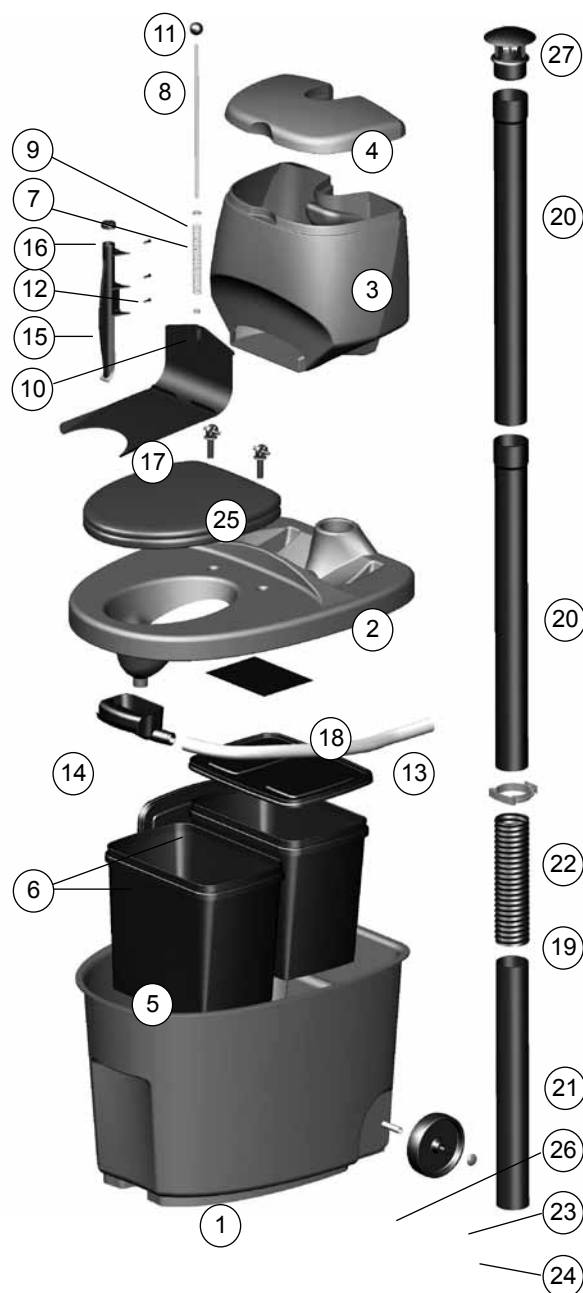


Table des matières

Composants de la Toilette Sèche Séparante Biolan	2
1. Planification et installation	3
1.1 Installation de la Toilette Sèche Séparante dans le local	3
1.2 Installation du tuyau de ventilation	3
1.3 Évacuation du liquide après séparation	3
2. Utilisation et entretien de la Toilette Sèche Séparante Biolan	4
2.1 Avant l'utilisation	4
2.2 Utilisation de la Litière Sèche	4
2.3 Utilisation de la Toilette à l'année	4
2.4 Vidange du récipient intérieur	4
2.5 Vidange du réservoir de liquide	4
2.6 Nettoyage de la Toilette Sèche Séparante	4
3. Problèmes éventuels	5
3.1 Odeur et humidité	5
3.2 Insectes	5
4. Compostage des déchets de toilette	5
5. Utilisation du liquide	5
Accessoires Biolan	6
Questions liées à la garantie	6

Composants de la Toilette Sèche Séparante Biolan

Élé-ment	Nom de l'élément	N° de pièce	Matériau
1	Réservoir de l'appareil	17703010	PE
2	Dessus	17703020	PE
3	Récepteur à litière	17703030	PE
4	Couvercle pour récepteur à litière	17703040	PE
5	Récepteur intérieur	18703050	PE
6	Couvercle pour récepteur inté-rieur	18703060	PE
7	Ressort de distributeur	21703070	RST
8	Tige de distributeur	21703080	RST
9	Rondelle de tige	20703090	RST
10	Boulon de tige	20703100	RST
11	Poignée de distributeur	18703110	PE
12	Vis de fixation pour distributeur, 3 unités.	10703120	RST
13	Tuyau d'évacuation	28578001	PE
14	Entonnoir de liquide	18703180	PE
15	Châssis de distributeur	18703250	PE
16	Bouchon de distributeur	18703260	PE
17	Tôle de distributeur	18703270	PE
18	Plaque guide	18703280	PE
19	Tuyau flexible de ventilation	19704020	PVC + acier
20	Tuyau de ventilation 750 mm, 2 unités.	28704030	PE
21	Tuyau de ventilation 600 mm	28704040	PE
22	Patte de fixation de tuyau	18704050	PE
23	Roulette	18704060	PE
24	Bague de retenue	20070003	RST
25	Siège thermique, broches de charnières, 2 unités.*	70578500	PE
26	Tige	21704190	Acier
27	Bouchon du tuyau de ventilation	18710250	PE



En plus des éléments figurant sur l'illustration, la Toilette Sèche Séparante comprend également :

	Mode d'emploi	27703170	Papier
	Litière Sèche Biolan Komposti et Huussi, 40 l	70562100	Emballage PE

* Le produit 25 est disponible dans la plupart des jardinerie et magasins de bricolage sous le nom de "Pehvakka".

TOILETTE SÈCHE SÉPARANTE BIOLAN

La Toilette Sèche Séparante Biolan est un appareil destiné à être installé soit à l'intérieur d'une habitation sur un plancher soit dans un local de toilettes extérieur. Le fonctionnement de la Toilette Sèche Séparante repose sur la séparation des déchets solides et liquides dans la partie siège. Cette toilette ne demande ni eau ni électricité.

1. Planification et installation

Lors de la construction du lieu de la Toilette Sèche Séparante Biolan et du choix de l'endroit d'installation, il est essentiel de prévoir un espace suffisant pour son utilisation et son entretien. Par ailleurs, le tuyau de ventilation doit être amené sans coudes à travers la toiture au-dessus du faîte. Le liquide sera recueilli dans un réservoir fermé en vue d'une utilisation ultérieure, ou traité avec les autres eaux usées de la propriété, ou acheminé à l'usine de traitement des eaux usées. Lors du choix des dimensions et de l'emplacement du réservoir de liquide, vous devez tenir compte du fait que la quantité journalière de liquide émise par utilisateur est de 1-1,5 litre. Le traitement ultérieur des déchets solides et le choix de l'emplacement doivent également être pensés soigneusement afin de faciliter l'entretien de l'appareil.

Caractéristiques techniques

- longueur 78 cm, largeur 59,4 cm
- hauteur d'assise 53 cm
- hauteur 85 cm, 98,5 cm jusqu'à la poignée du distributeur
- poids environ 16 kg
- récipient intérieur 28 l, 2 unités.
- diamètre externe du tuyau de ventilation 75 mm
- diamètre externe du tuyau d'évacuation de liquide 32 mm

1.1 Installation de la Toilette Sèche Séparante dans le local

Mettez la Toilette Sèche Séparante au même niveau que la surface du sol. Lorsque vous choisissez l'emplacement de l'appareil, il faut prendre en compte l'espace nécessaire à la ventilation, le système de vidange du liquide et l'entretien de l'appareil.

1.2 Installation du tuyau de ventilation

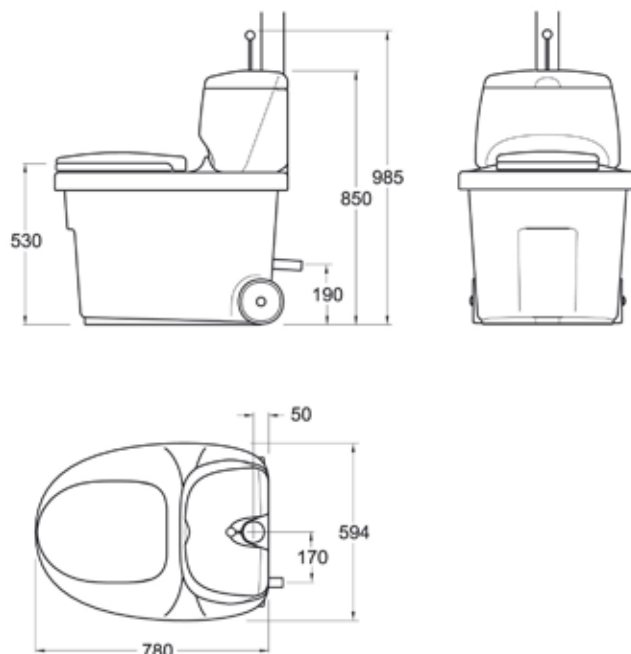
Le tuyau de ventilation est amené depuis la Toilette directement au-dessus du faîte du toit. Le tuyau de ventilation est raccordé conformément à l'illustration page 2 et la traversée en toiture est jointoyée avec un produit d'étanchéité adapté au matériau de couverture. Tout cintrage du tuyau de ventilation empêche la ventilation naturelle et entraîne des problèmes d'odeur. Si nécessaire, le tuyau de ventilation peut être prolongé avec un tuyau d'évacuation de 75 mm de diamètre.

Dans les installations compliquées, ou s'il s'agit d'une création de toilettes liée à des pièces habitables, il est recommandé de mettre en place une ventilation à l'aide du ventilateur à aspiration Biolan ou du Ventilateur éolien Biolan vendus séparément. Le Ventilateur à Aspiration est disponible en option, et si nécessaire, on peut le moderniser (voir p. 6 pour les connaître les accessoires en option).

Le tuyau de ventilation flexible (pièce 19) est plus facile à installer lorsqu'il est chaud, à l'aide d'un tournevis utilisé comme outil extenseur. Si nécessaire, on peut lubrifier les surfaces à l'aide par exemple d'un détergent pour la vaisselle.

1.3 Évacuation du liquide après séparation

Après séparation, le liquide est amené depuis la toilette soit dans le réservoir de liquide soit dans le système d'élimination des eaux usées. Pendant l'installation, prévoyez le gradient de pente nécessaire à permettre l'écoulement sans obstruction du liquide jusqu'au bout. En fonction de l'emplacement de l'installation, l'évacuation peut se faire sous forme d'égout, grâce à

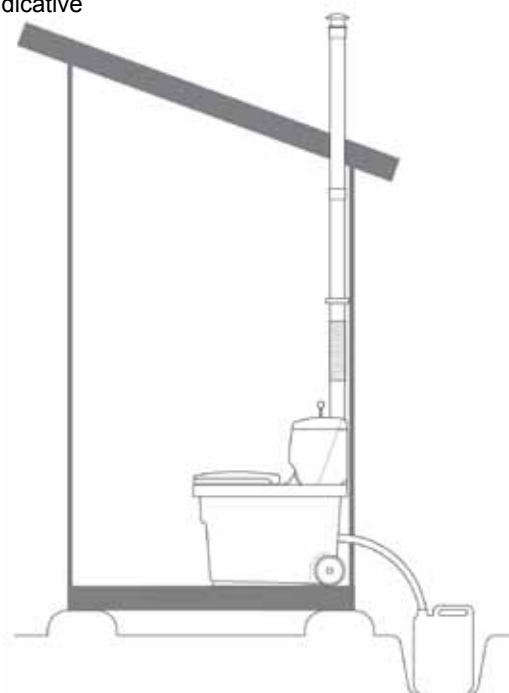


une traversée de paroi ou de plancher. Le diamètre du tuyau de liquide s'écoulant de l'appareil est de 32 mm. Soit des pièces de tuyauterie d'évacuation soit un tuyau de 32 mm de diamètre conviennent à l'évacuation du liquide. Nous recommandons d'utiliser un manchon de couplage, sur le tuyau ou le joint de tuyau.

L'appareil ne possède pas de siphon. Si le liquide s'évacue dans un réservoir, le tuyau doit se prolonger jusqu'en bas, auquel cas la surface du liquide du réservoir fait office de siphon dans le tuyau. Cela empêche l'air de circuler du réservoir de liquide à l'appareil de toilette. Si on prévoit une évacuation du liquide dans un système type tout-à-l'égout/fosse sceptique, il faut alors prendre en compte la ventilation à la fois du système d'évacuation et de la toilette lors de la planification.

Installation proposée à titre d'exemple

la photo est indicative



2. Utilisation et entretien de la Toilette Sèche Séparante Biolan

La Toilette Sèche Séparante doit être utilisée et entretenue conformément aux instructions. Cela rend en effet son utilisation et son entretien plus agréables. Pour que la séparation des déchets liquides des déchets solides soit possible, il faut que la Toilette Sèche Séparante soit toujours être utilisée en position assise. Lorsqu'ils fonctionnent l'appareil au début, les utilisateurs doivent vérifier que la hauteur d'assise leur convient, et que rien ne va à l'encontre de leurs habitudes. Il faut également expliquer aux invités comment utiliser la toilette.

La Toilette Sèche Séparante est destinée au compostage des déchets de toilette, y compris le papier toilette. Ne mettez rien dans les toilettes qui puisse gêner le post-traitement des déchets, comme par exemple :

- débris, serviettes hygiéniques
- produits chimique, chaux,
- détergent, eau de vaisselle
- cendres, mégots

2.1 Avant l'utilisation

Déposez une couche d'un ou deux centimètres d'épaisseur de litière compostable sur le fond du récipient intérieur placé vers l'avant (pièce 5). Remplissez le récipient à litière (pièce 3) avec de la litière.

2.2 Utilisation de la Litière Sèche

Le distributeur de litière est situé dans le récipient à litière qui se trouve à l'arrière de la toilette. On le met en service en actionnant la poignée de distributeur. Il n'est pas nécessaire d'ajouter de litière à chaque utilisation ; il suffit d'en ajouter après la défécation.

L'emploi d'une Litière Sèche adaptée est essentiel au bon fonctionnement de la Toilette. Nous recommandons d'utiliser la Litière Sèche Biolan Komposti et Huussi. La Litière Sèche Komposti et Huussi absorbe les odeurs de façon efficace et maintient le compost de la toilette aéré.

2.3 Utilisation de la Toilette à l'année

Une toilette installée dans un endroit tiède peut être utilisée toute l'année. Cela exige de tenir compte de l'isolation thermique des systèmes de ventilation et d'évacuation de liquide dans les parties froides.

Une toilette installée dans un endroit froid peut geler l'hiver. La toilette est fabriquée en polyéthylène antigel, et le gel ne l'endommage pas. Une toilette située dans un endroit froid peut être utilisée de temps à autre l'hiver. Si le liquide est recueilli dans un bidon, il faut vider celui-ci en automne afin d'éviter les dégâts provoqués par le gel du liquide. Si la litière qui se trouve dans le récipient est humide, elle peut geler pendant l'hiver. Ce qui signifie que le distributeur de litière ne fonctionnera pas et qu'il faudra en ajouter à la main.

2.4 Vidange du récipient intérieur

Il y a deux récipients intérieurs distincts à l'intérieur du réservoir de la Toilette Sèche Séparante. On en utilise qu'un seul à la fois. Lorsque l'un des récipients est plein, on le déplace à l'arrière de l'appareil et on met l'autre en service. Si nécessaire, on peut égaliser la surface des déchets à l'aide par exemple d'un bâton. Les couvercles des récipients intérieurs sont prévus pour le transport au moment de la vidange. Laissez le couvercle entrebâillé pendant l'entreposage. Une fois les deux récipients sont pleins, videz celui qui s'est rempli le premier dans le compost.

Déconnectez le tuyau de ventilation (pièce 21) de la toilette du dessus de l'appareil pour vidange. Retournez la partie supérieure de la toilette vers le côté ou soulevez-la pour vous permettre de soulever les récipients intérieurs. Il n'y a pas besoin de laver les récipients intérieurs lorsqu'on les vide.

Lorsque vous les remettez en place, assurez-vous que le récipient qui sera utilisé se trouve à la bonne place contre la cuvette de séparation. Déposez une couche d'un ou deux centimètres d'épaisseur de et de litière compostable Biolan sur le fond du récipient intérieur.

Pour savoir comment composter les déchets solides de la Toilette Sèche Séparante, reportez-vous à la page 5.

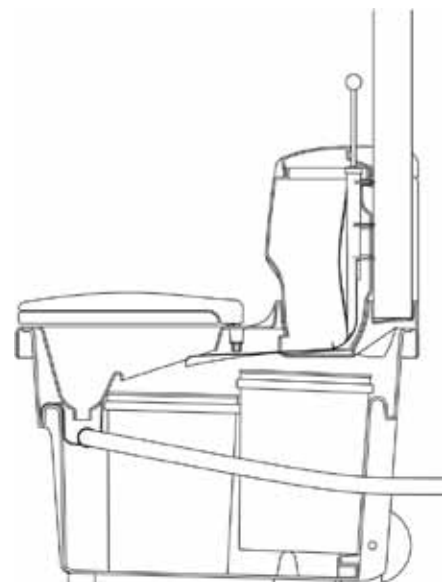
2.5 Vidange du réservoir de liquide

Videz le réservoir de liquide lorsque nécessaire. Les intervalles entre les vidanges sont déterminés par la taille du réservoir de liquide et par la fréquence d'utilisation de la toilette. Une personne produit 1-1,5 litres de liquide chaque jour.

Le liquide, riches en nutriments, en particulier l'azote, peut être utilisé comme engrais dans la cour et le jardin. Bien que l'urine soit stérile, il est recommandé de la stocker environ un an avant de s'en servir dans le jardin. Une petite quantité de liquide non dilué peut constituer une source d'azote pour le compost du jardin et le compost des déchets séparés de la toilette. Éventuellement, on peut emmener le liquide à l'usine de retraitement des eaux. Reportez-vous à la page 5 pour en savoir plus sur les emplois de l'urine.

2.6 Nettoyage de la Toilette Sèche Séparante

La Toilette Sèche Séparante doit être lavée et nettoyée si nécessaire. On peut utiliser n'importe quels produits détergents pour le nettoyage. Il est possible de démonter l'appareil pour permettre un nettoyage en profondeur. Nettoyez la cuvette à liquide dans la lunette, l'entonnoir à liquide (pièce 14) et le tuyau d'évacuation (pièce 13) à l'eau chaude et un détergent peu agressif ou des cristaux de soude au moins une fois par an pour dissoudre l'éventuel précipité formé par l'urine.



3. Problèmes éventuels

3.1 Odeur et humidité

Il n'y a pas de problème d'odeurs dans la Toilette Sèche Séparante tant qu'elle est installée et utilisée correctement. Mais si vous avez des problèmes d'odeurs, vérifiez que :

- il n'y a pas de liquide au fond du réservoir de la toilette (pièce 1) ; S'il y a du liquide, vérifiez que le tuyau d'évacuation est raccordé de façon étanche et lavez le réservoir pour éliminer l'odeur. Assurez-vous que le récipient intérieur supérieur est correctement positionné contre le bord de la cuvette de séparation.
- assurez-vous que le tuyau de ventilation allant de l'appareil au toit est droit et dépasse bien le faite du toit. Si le tuyau de ventilation n'est pas droit ou ne dépasse pas du faite du toit, vous devez réparer l'installation ou améliorer la ventilation en installant un Ventilateur d'Extraction Biolan distinct ou un Ventilateur Eolien Biolan (voir page 6).
- le tuyau d'amenée au bidon de liquide se prolonge jusqu'au fond du bidon - donc la surface du liquide fait office de siphon dans le tuyau, ce qui empêche les remontées d'air du bidon vers la cuvette de séparation de liquide.
- le raccordement du tuyau au bidon est étanche. Si de l'air peut s'échapper entre le tuyau à liquide et le capuchon [du tuyau de ventilation], il peut y avoir une circulation d'air du bidon vers la cuvette, ce qui provoque une odeur .
- les déchets dans les récipients intérieurs sont toujours recouverts de Litière Sèche Biolan Komposti et Huussi.

3.2 Insectes

En principe il n'y a pas d'insectes dans la Toilette Sèche Séparante. Mais si des mouches par exemple apparaissent dans l'appareil, videz les deux récipients sur le compost puis lavez-les. Faites une pulvérisation à base de pyréthrine pour vous débarrasser des insectes volants dans le local des toilettes. En même temps, vérifiez que :

- les déchets dans les récipients intérieurs sont toujours recouverts de Litière Sèche Biolan Komposti et Huussi.
- assurez-vous que le tuyau de ventilation allant de l'appareil au toit est droit et dépasse bien le faite du toit. Si le tuyau de ventilation n'est pas droit ou ne dépasse pas du faite du toit, vous devez réparer l'installation ou améliorer la ventilation en installant un Ventilateur d'Extraction Biolan distinct ou un Ventilateur Eolien Biolan (voir page 6).

4. Compostage des déchets de toilette

les déchets vidés de la Toilette Sèche Séparante ont toujours besoin de compostage avant - de pouvoir être utilisés ; es déchets de la toilette peuvent être compostés avec les déchets de jardin et les déchets ménagers. Lors du compostage, respectez la réglementation locale sur le traitement des déchets et tenez compte de distances de protection suffisante avec les voisins, les puits et les pièces d'eau.

Organisez le compostage de façon à ce qu'aucun liquide ne suinte du compost dans le sol. Le Composteur de jardin Biolan ou le Composteur Pierre Biolan (page 6) conviennent parfaitement à cet effet. Pour des raisons d'hygiène, les déchets de la toilette doivent être compostés pendant au moins un an avant de les employer sur des plantes comestibles. Il est interdit d'enfouir les déchets dans le sol.

En conditions aérobies, les micro-organismes qui se trouvent dans le compost décomposent la matière organique. Au bout d'une durée de 1-3 ans, les déchets sont transformés en terre à compost. Pour garantir l'efficacité du compostage, il faut veiller aux conditions de vie des micro-organismes. Les besoins essentiels du compost sont la présence d'oxygène, d'humidité et de nutriments.

Les micro-organismes du compost vivent dans l'eau, et le compost doit donc être convenablement humide. Les déchets solides de la Toilette Sèche Séparante sont relativement secs et également pauvres en azote comparés à ceux de la Toilette Sèche, dans laquelle l'urine et la matière solide vont dans le même réservoir. Par conséquent, il faut réhumidifier le compost avec de l'eau ou de l'urine séparée, ce qui en fait aussi une bonne source d'apport en azote dans le compost. Afin de garantir la bonne aération du compost, on emploie une litière grossière ou des résidus de branches broyées (BRF) en couches parmi les déchets. Un compost trop tassé ou trop humide est anaérobique et commence à pourrir et à sentir mauvais.

Après l'ajout de déchets ou de liquide dans la toilette, recouvrez soigneusement la surface du compost avec de la litière, des déchets de jardin ou de la tourbe. Pour permettre le bon compostage de tous les ingrédients du compost, retournez le compost au moins une fois pendant l'été. Compostés avec soin, les déchets de la toilette constituent un excellent matériau d'amendement du sol pour les plantes, les arbustes et les arbres.

5. Utilisation du liquide

Le liquide séparé peut être utilisé comme engrais azoté ou dilué avec de l'eau, par exemple, pour les pelouses, les arbustes d'ornement et les plantes vivaces. Au printemps, dans le cadre d'une fertilisation initiale, on peut aussi s'en servir pour le potager, mais pendant la saison de croissance il ne doit pas être appliqué sur les légumes verts. Le temps de stockage recommandé pour l'urine est d'environ un an avant de pouvoir l'utiliser dans le jardin. N'appliquez pas d'urine sur les plantes en automne afin d'éviter de déranger les vivaces qui se préparent pour l'hiver.

Un rapport de dilution sans risque est de 1:5, soit un litre pour cinq litres d'eau. L'urine peut également être utilisée non diluée, mais il faut alors arroser soigneusement la zone après application pour éviter la formation précoce de mildiou. Il est préférable de procéder à l'application par temps nuageux, soit en début de matinée soit tard dans la soirée. L'évaporation d'azote et les problèmes d'odeurs sont alors limités au minimum. Dans un jardin potager, on peut appliquer 1-1,5 l/m² d'urine non diluée pendant la saison de croissance.

On ne doit pas laisser de liquides riches en nutriments pénétrer dans la terre car ils créent une charge nutritive excessivement concentrée.

Demandez l'avis de l'organisme chargé du traitement des déchets près de votre domicile pour connaître la réglementation sur le compostage.

Accessoires Biolan

Litière Sèche Biolan Komposti et Huussi

La Litière Sèche Biolan Komposti et Huussi est un mélange pour le compostage et les toilettes sèches. Il se compose d'écorce propre de conifère séchée et de tourbe. La Litière Sèche Komposti et Huussi donne au compost une structure aérée qui assure un compostage efficace et sans odeur.



Sacs de 40 l. N° de Produit 70562100

Biolan Pehvakka

Le siège thermique Pehvakka est un siège de toilette thermique à charnières finlandais, en matière plastique polypropylène. Il se nettoie à l'aide de n'importe quel produit de nettoyage courant. Il est fabriqué dans un matériau en mousse souple incassable à l'utilisation et qui n'absorbe pas l'humidité.



Produit n° 70578500

Extracteur Éolien Biolan

L'Extracteur Éolien Biolan est un ventilateur d'extraction qui marche avec le vent. Il est idéal pour améliorer la ventilation des toilettes sèches et autres lieux nécessitant une bonne ventilation. Il suffit d'une légère brise pour améliorer la ventilation de façon significative. S'adapte à un tuyau de 110 mm ou 75 mm de diamètre.



Produit n° 70572500

Ventilateur à Aspiration Biolan

Le Ventilateur à Aspiration est destiné à améliorer la ventilation de la Toilette sèche dans les installations compliquées. Son emploi est recommandé dans les endroits où, par exemple, le tuyau de sortie d'air a besoin d'un cintrage, ce qui gêne la ventilation naturelle. Les manchons du ventilateur s'adaptent directement sur un tuyau de 75mm de diamètre, et il est donc facile d'installer le tuyau de sortie d'air de la Toilette Sèche Séparante Biolan. La sortie du ventilateur est réglable. Le ventilateur fonctionne à une puissance de 12 V.



Produit n° 70575400

Composteur de Jardin Biolan

Le Composteur de Jardin Biolan est destiné au compostage des déchets du jardin et des toilettes. Équipé du panier de fond, disponible en option, il convient également au compostage des déchets ménagers. Couleur : vert Volume environ 900 litres. Dimensions : 154 x 92 x 106 cm (w x h x d). Dimensions du panier de fond : 154 x 5 x 107 cm (w x h x d).



Produit n° 70572000

Composteur Pierre Biolan

Le Composteur Biolan Pierre est un composteur isolé destiné aux déchets du jardin, de la maison et des toilettes. Il est de construction robuste et étanche. Son couvercle à charnières facilite l'utilisation quotidienne. Couleur : rouge granit et granit gris. Volume environ 450 litres. Poids 19 kg. Dimensions : 114 x 95 x 95 cm (w x h x d).



Numéros des produits :
granit rouge 70573100,
granite gris 70573200

Questions liées à la garantie

La Toilette Sèche Séparante Biolan a une garantie d'un an.

1. La garantie est valable à partir de la date d'achat et couvre les éventuels défauts de matériau et de fabrication. Elle ne couvre pas les éventuels dommages indirects.
2. Biolan Oy se réserve le droit de décider de réparer ou de remplacer la pièce endommagée à sa discrétion.
3. Tous les dommages résultant d'une manipulation négligente ou brutale de l'appareil, d'un défaut d'observation du Mode d'Emploi ou de l'usure normale ne sont pas couverts par cette garantie.

Pour toutes questions liées à la garantie, nous vous invitons à consulter Biolan Oy directement.

Biolan Oy
P.O.Box 2, FIN-27501 KAUTTUA
Tél. 02 5491 600
Fax +358 2 5491 660
www.biolan.com

BIOLAN®

Biolan Oy, 12/2009